

1. 日時：平成31年2月17日(日) 予備日：平成31年2月23日(土)
2. 集合：高崎線新町駅改札口 9時40分（中止の場合は、5時30分頃一斉メール）
土日用：大宮駅 8時24分→新町駅 9時33分(高崎行き)
3. 持参：弁当、飲み物、敷物、雨具、帽子、氷水(夏季)、タオル、着替、保険書、常備薬、その他各自準備品
4. 予定行程：新町駅～本庄駅 9.5Km
各自体調により参加場所、リタイヤ場所等自由です
5. 連絡：清水 固定：04-7120-1500 携帯：090-3472-2171 (PC) shimizu201500@arion.ocn.ne.jp
(携帯) ts2419-477ts@docomo.ne.jp
6. 参加：(敬称略)
7. 集合場所案内図 高崎線新町駅の構内図はありません。改札口は一か所です。
○トイレは、駅構内および駅外にもあります
8. 昼食情報
・国道17号線神保原(南)にあります【すきや】にて昼食にします
9. 見どころ
・行在所、金窪神社、浅間神社古墳、金讃神社、本庄蔵の街など

中山道 新町～本庄 9.5Km

出典: マピオン

1. 新町



中山道 新町～本庄 9.5Km

出典: マピオン

2. 金久保



出典: マピオン

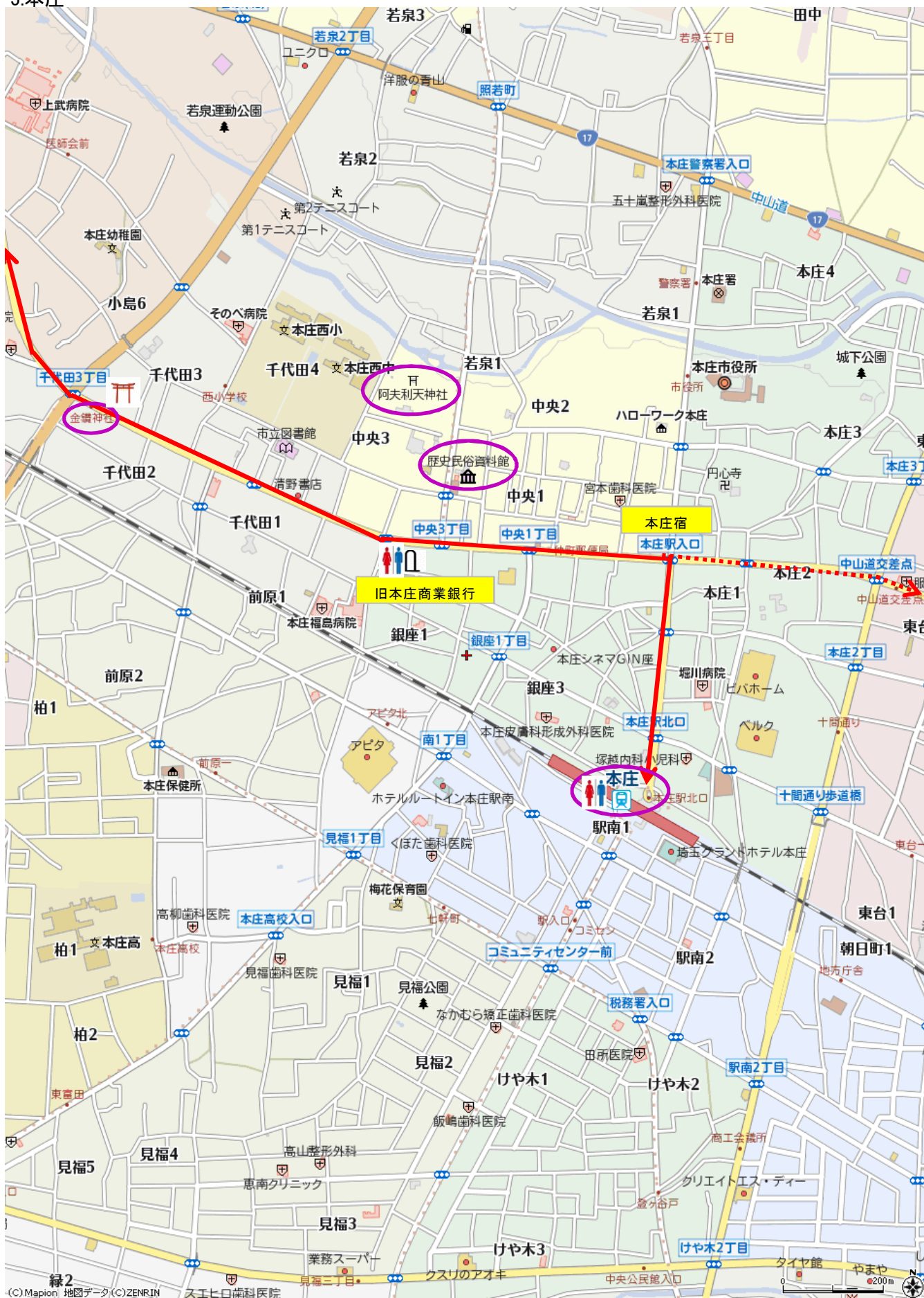
[illegible]

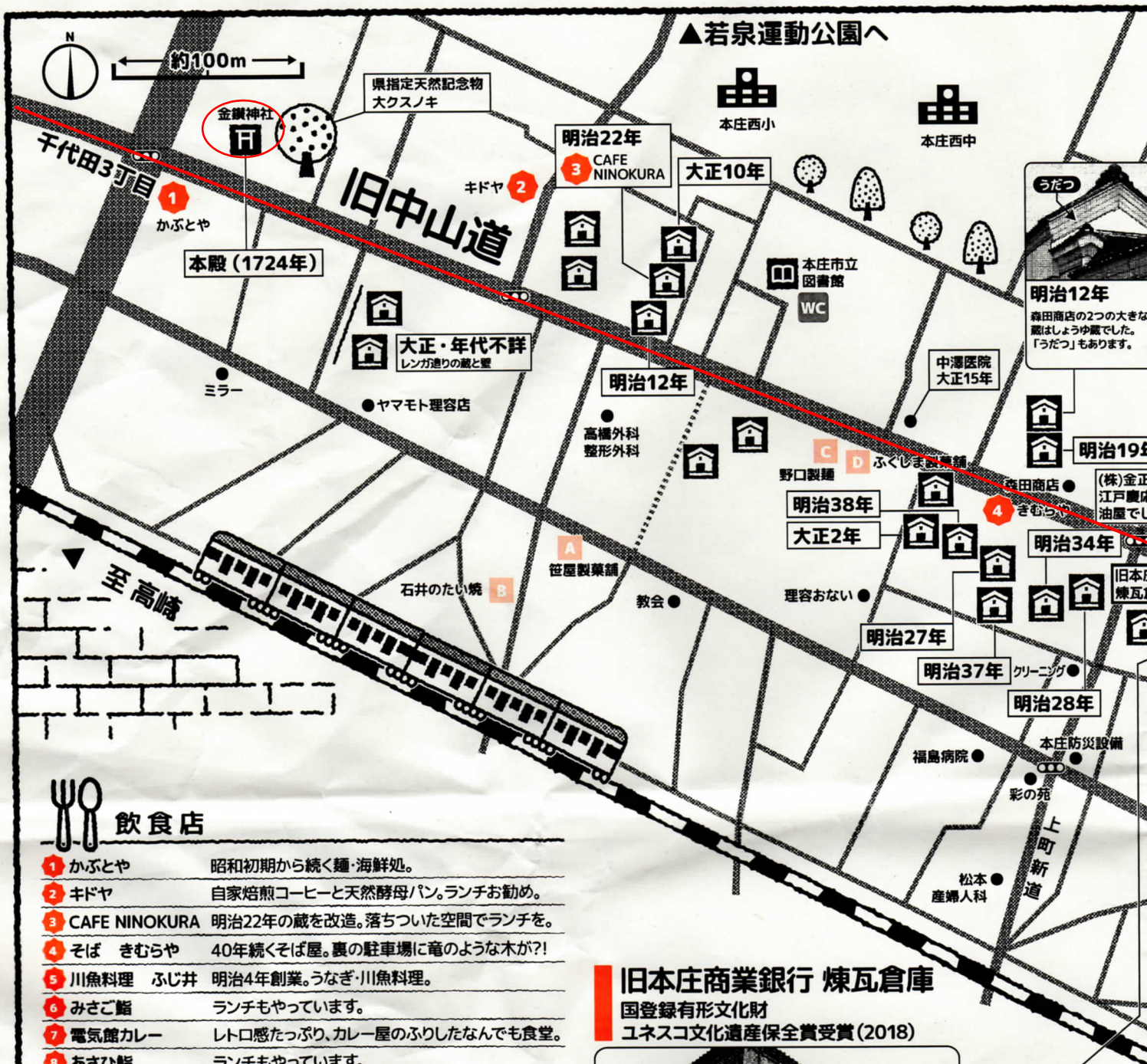
出典:マピオン

中山道 新町～本庄 9.5Km

出典: マピオン

5. 本庄





飲食店

- ① かぶとや 昭和初期から続く麵・海鮮処。
- ② キドヤ 自家焙煎コーヒーと天然酵母パン。ランチお勧め。
- ③ CAFE NINOKURA 明治22年の蔵を改造。落ちついた空間でランチを。
- ④ そば きむらや 40年続くそば屋。裏の駐車場に竜のような木が?!
- ⑤ 川魚料理 ふじ井 明治4年創業。うなぎ・川魚料理。
- ⑥ みさご鮎 ランチもやっています。
- ⑦ 電気館カレー レトロ感たっぷり。カレー屋のふりしたなんでも食堂。
- ⑧ あさひ鮎 ランチもやっています。
- ⑨ サリハ口 たこ焼・焼きそば。テイクアウトもできます。
- ⑩ 徳 家庭料理の味。
- ⑪ 中華みんみん 昭和39年から営業。酢ぶたが美味しい。



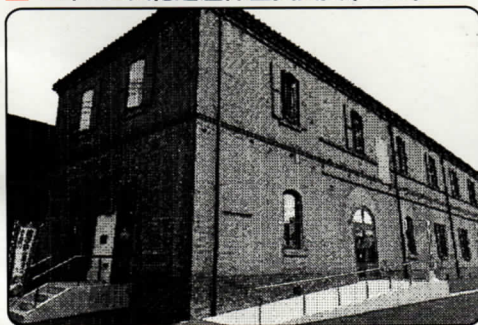
お菓子・その他

- A 笹屋製菓舗 明治8年創業。(くわつみ饅頭)
- B 石井のたい焼 本庄名物。たい焼一筋50年。
- C 野口製麺 地元の粉でうどん100年。乾麺をお土産に。
- D ふくしま製菓舗 昭和初め頃創業。(銘菓「宿場娘」・季節のねりきり)
- E 御菓子司 せきね 大正5年創業。(普寛最中・武州栗羊羹)
- F あさ美製菓舗 昭和20年頃創業。(季節のねりきり・だんご)
- G 福田屋 明治40年創業。(お祭り用品・かわいい和風雑貨)
- H 松林堂 分店 昭和20年創業。(菓子「ぼうず」を常時販売)
- I 靴まんじゅう かみくら 明治27年創業。(靴まんじゅう一筋)

● 協力：本庄南 ロータリークラブ・本庄まちNET

旧本庄商業銀行 煉瓦倉庫

国登録有形文化財
ユネスコ文化遺産保全賞受賞(2018)



レンガ倉庫や歴史資料館は見学無料です。
ぜひお立ち寄り下さい。
消防署跡地の駐車場 P もご利用頂けます。



トイレ

- WC 旧本庄商業銀行煉瓦倉庫
- WC 市民活動交流センター はにぼんプラザ
- WC 歴史民俗資料館
- WC 本庄市立図書館

本庄の旧中山道で
たくさん蔵に
出会いました。

